



# RELATÓRIO DO SEMINÁRIO ESTRATÉGICO DO IMS: PRIORIDADES DA SAÚDE COLETIVA NO SÉCULO XXI

9 a 11 de abril de 2018

Local:

Centro Cultural Banco do Brasil e Instituto de Medicina Social - UERJ

## 1. Introdução

O Seminário Estratégico do Instituto de Medicina Social da UERJ teve como objetivo reavaliar o papel do IMS no campo da Saúde Coletiva e atualizar sua agenda de pesquisa, ensino e política editorial, além de repensar o desenho institucional e a relação com o corpo discente desde o processo seletivo.

A programação (vide anexo) se iniciou com a palestra do Prof. Naomar Filho (UFBA), seguida da apresentação de material preparado pelos Grupos de Trabalho (GT), conforme a divisão de temas definidos no Pré-Seminário realizado em fevereiro de 2018. Após a apresentação feita por cada GT se seguiram os comentários dos debatedores externos convidados para cada tema, os quais trouxeram suas contribuições, sugestões e críticas em relação a cada tópico debatido. No segundo dia, os GTs trabalharam separadamente, e no terceiro dia apresentaram para todo o Instituto suas análises e propostas de ação. O encerramento do seminário foi realizado pelo Prof. Gastão Wagner, Professor Titular do ISC – Unicamp, e naquele momento ocupando o cargo de Presidente da ABRASCO.

## 2. Discussão e propostas por GT

Segue nas próximas páginas um resumo dos produtos de cada GT.



## 2.1 - GT COMUNICAÇÃO E REORGANIZAÇÃO INSTITUCIONAL

Desafios	Propostas	Ações	Responsabilidade	Recursos	Prazo
Gestão da Comunicação	- Realizar diagnóstico do estado atual da comunicação (o que temos, como funcionam atualmente os fluxos, canais e produção de conteúdo, quem são os responsáveis, quais subáreas estão vacantes)	- Levantar os fluxos de informação entre os departamentos, alunos, direção, alunos, comitê etc.; - Identificar as demandas de informação; - Propor fluxos entre os outros sites	- Comitê Gestor	- Carga Horária disponível	
	- Estabelecer as necessidades e prioridades da área; - Envolver o IMS na gestão e produção e disseminação de informação (definição)	- Garantir a manutenção da base tecnológica; - Criação de um Comitê gestor da comunicação/captação de informação (composição a definir); - Estabelecer parceria com a Faculdade de Comunicação e de Informática;	- Informática? - Departamentos (indicar representante) - Direção	- Estrutura física e tecnológica - Técnico de Comunicação - Web Designer	- Maio - Abril
	- Estabelecer e desenvolver mecanismos de sustentabilidade	- Levantar as agências, dispositivos institucionais e fontes disponíveis para atrair recursos humanos e captar	- Comitê Gestor	- Carga horária - Projetos/Bolsa	- 1º semestre de 2018



		recursos financeiros que permitiriam organizar e aprimorar a área; - Sensibilizar os docentes e pesquisadores para incluir a rubrica comunicação nos projetos de pesquisa e extensão; - Escrever projeto de comunicação para PROATEC; - Escrever projeto FAPERJ bolsa técnica; - Cadastrar projeto de extensão	- Docentes e pesquisadores do IMS  - Docente com perfil		- 2º semestre /abertura de edital
	- Levantar os recursos internos disponíveis para se envolver na gestão da área (com consideração do reconhecimento institucional da carga horária dedicada e produção específica)	- Previsão no plano de aplicação de Curso de Gestão para atividade técnico e administrativa para comunicação e secretaria acadêmica; - Pactuar no CD disponibilidade de carga horária docente	- Coordenador do Curso e Direção  - CD		- Abril  - Próxima reunião CD
Reorganização Institucional	- Identificar ações que já elencam nossas atividades nos departamentos, com vistas à maior integração das três áreas; - Democratizar espaços comuns com estudantes, docentes/pesquisadores e funcionários;	- Realizar encontros interdepartamentais mensais (modelo Chá) sobre grandes temas da saúde coletiva para a comunidade IMS apresentar seus estudos e outras atividades comuns	- Representantes dos departamentos na comissão de pós		



Intra-IMS	- Utilizar a comunicação como instrumento de fortalecimento institucional (grupos de conversa transversais, ....);	- Investir na implementação do Comitê Gestor de Comunicação	- CD	- Carga horária docente	Imediato
	- Discutir e revisar a composição das instâncias aos três departamentos.	- Propor nova composição das instâncias nas reuniões regulares do CD e do CPG	- CD e CPG		Imediato
CEPESC	- Articular ações de divulgação e fortalecimento das atividades do CEPESC: busca de financiamentos, planejamento integrado IMS/CEPESC com vistas tanto a captação como a utilização de recursos financeiros. Plano de investimento integrado; - Fortalecer o CEPESC junto outras instâncias da Universidade	- Convocar reunião com os associados	- Direção CEPESC		
Relação com a UERJ	- Promover visibilidade, reconhecimento da excelência do nosso trabalho, melhorar a integração com outras unidades.	- Desenvolver parcerias com outros institutos da UERJ para intercâmbio de conhecimento. (UNASUS)	- Comitê Gestor - CD - CPG		2º. semestre
	Atuar para fortalecer a função da UERJ no Estado do Rio de Janeiro.	- Realizar seminários que contemplem temas de interesse comum aos três departamentos com convidados, p.ex, SES, da			



		SMS, Cosems, outras instituições acadêmicas com foco no estado do Rio de Janeiro			
Participação na construção de políticas públicas de saúde	- Potencializar a participação institucional nas políticas públicas e sociais buscando eixos de integração especialmente na área da saúde e afins.	- Consolidar-se como Think Tank (comunicação); - Retomar a participação nos conselhos de saúde, comissões interinstitucionais de ensino e serviço no âmbito estadual; - Identificar instituições, grupos, ONGs para estabelecimento de parcerias no âmbito de nossas atividades finalísticas.			
	- Fortalecer a Rede de Pós-Graduação em Saúde do estado do Rio de Janeiro	- Identificar parceiros e ações estratégicas para a Rede de pós-graduação em Saúde Coletiva do Rio de Janeiro.	- IMS		

## 2.2 - GT PESQUISA

### ● OBJETIVOS A CURTO/MÉDIO PRAZO

- ▶ 1) Pensar em conjunto de eixos temáticos que aglutinem pesquisas individuais e/ou verificar se esses eixos já existem
- ▶ 2) Observar os interesses coletivos que interagem com interesses individuais e vice-versa, para que os projetos coletivos possam realizar e acelerar as expectativas individuais
- ▶ 3) Definir quais ações permitirão que cheguemos aos objetivos definidos.
- ▶ 4) Institucionalização da Coordenação de Pesquisa (composição, representação discente, secretaria, assento no CD)

### ● “IDEIA FORÇA”: DESIGUALDADE/INIQUIDADE

Três grandes eixos condutores:

- ▶ Agravos à saúde (aos quais se acrescentaria situações de vida como envelhecimento e gravidez)
- ▶ Organização do sistema de saúde (englobando políticas e direitos)
- ▶ Desafios socioculturais
  - A ideia força seria desenvolvida em articulação com o terceiro objetivo dos ODS/OMS (Objetivos de Desenvolvimento Sustentável da Organização Mundial da Saúde) – Assegurar uma vida saudável e promover o bem-estar para todos, em todas as idades
  - O que é importante: traçar uma moldura que orientará estrategicamente os rumos do IMS

### ● AÇÕES

- ▶ Analisar os pontos comuns entre as pesquisas em curso
- ▶ Realizar um seminário para construir um mapeamento conceitual dos temas diferença\desigualdade\iniquidade (com a filosofia? Com as ciências sociais?)

- ▶ Produzir um documento com as estratégias acordadas em torno da ideia força e dos três eixos = uma política científica e tecnológica do IMS
- ▶ Analisar bancos secundários, que podem incluir os 3 departamentos
- ▶ Chá/Café do IMS – Cartão Circulação
- ▶ Módulos disponibilizados em diferentes cursos

### **2.3 - GT PUBLICAÇÕES**

#### ● REVISTAS

Sugestões surgidas no debate:

- ▶ Necessidade de entender quais são os principais gargalos que dificultam os fluxos das revistas (questão financeira e de parecerista)
- ▶ Pensar alternativas fora do orçamento de que o IMS dispõe
- ▶ Propor suplementos aos números principais das revistas

Sugestões com forte consenso no correr do debate:

- ▶ Pagamento pela submissão de artigo às revistas prevendo a política de isenção para alguns casos
- ▶ Contratação de funcionário capaz de executar atividades comuns para Physis e para a Sexualidad, Salud y Sociedad
- ▶ Forma de engajamento dos discentes no processo de editoria da revista, como editores-juniores (em forma de créditos, disciplinas e outras)
- ▶ Estagiário que seja aluno de doutorado
- ▶ Sugestão de uma carta a Scielo solicitando flexibilização das regras por um ano, em função da crise atravessada pelo Estado do RJ

Questões:

- ▶ O PROEX deve destinar sua verba para ajudar as revistas do IMS?
- ▶ A UERJ deve oferecer alguma contrapartida para manutenção das revistas?
- LIVROS
  - ▶ Permanece a coleção Sexualidade, Gênero e Sociedade como está (co-edição CLAM/Eduerj)
  - ▶ Criação de uma coleção de livros (título? Saúde coletiva?) a ser publicada em co-edição Cepesc/Eduerj
  - ▶ A produção técnica dos professores e grupos de pesquisa do IMS (relatórios, seminários etc.) seria publicada pela editora Cepesc
  - ▶ Necessidade de um conselho editorial da editora Cepesc, bem como da designação de um editor responsável para a avaliação e acompanhamento tanto dos livros publicados na coleção cepesc/eduerj quanto da produção técnica.
  - ▶ Em todos os casos os livros deverão ter financiamento para publicação

#### **2.4 - GT CURRÍCULO E ENSINO**

Prioridade: avançar na pactuação de um Projeto Político-Pedagógico (PPP) do IMS, com alto grau de participação da comunidade acadêmica: balizas para currículos da especialização, mestrado acadêmico e profissional, doutorado.

#### ● OBJETIVOS



1. Pacto com docentes e discentes para ampliação do GT e viabilização da elaboração do PPP do IMS
2. Estabelecimento de metas e cronograma para construção do PPP (anos 2018-2019). Componentes:
  - Diagnóstico (sistematização dos dados disponíveis, novos dados)
  - Abrangência das ações de ensino: atual e perspectivas
  - Objetivos e diretrizes do ensino-aprendizagem
  - Currículo: premissas político-pedagógicas
  - Operacionalização Ensino, aprendizagem, avaliação
3. Apresentação das Premissas Político-Pedagógicas (documento pré-seminário) e dos elementos que compõem o Diagnóstico do PPP (levantamento com docentes e discentes)

● PROJETO POLÍTICO-ACADÊMICO (Questões Pré-Seminário):

Eixo 1: Educação e Democracia: o compromisso público do IMS

- ▶ [desafio da democratização do acesso à Educação: alinhamento entre bagagem intelectual discente e *expertise* docente]

Eixo 2: Universidade, pesquisa e financiamento

- ▶ [como o IMS percebe a sua aproximação com o financiamento privado das pesquisas]

➤ Pontos principais:

1. Princípios norteadores dos processos de construção do conhecimento: autonomia e reflexividade; formação crítica, aprendizado substantivo e metodológico (Castro, 1993)
2. A estrutura curricular e sua fragmentação por departamentos-áreas de concentração:

- Base comum em torno a conceitos, narrativas históricas e abordagens da saúde coletiva? Quais as relações do IMS com as graduações de áreas afins na UERJ?
3. Organização dos três níveis de pós-graduação - PG acadêmica, PG profissional, Especialização-aperfeiçoamento: Uma coordenação geral de ensino? Ou coordenações específicas para cada nível da PG?
  4. Próximos passos: mapeamento de pesquisa e extensão para compreender qual está sendo o projeto político-acadêmico da instituição.
    - Qual é nossa originalidade? O que nos dá uma especificidade entre todas as PG de SC? Como e em que áreas de ensino, pesquisa e extensão concentrar nossas energias?

#### DIAGNÓSTICO PRELIMINAR DO ENSINO NO IMS – primeira fase

▶ Objetivos:

Descrever a oferta de disciplinas obrigatórias do mestrado acadêmico e doutorado (fonte: documentos públicos – ementas) nas três áreas de concentração. Identificar percepções de docentes e discentes sobre os processos de oferta de ensino

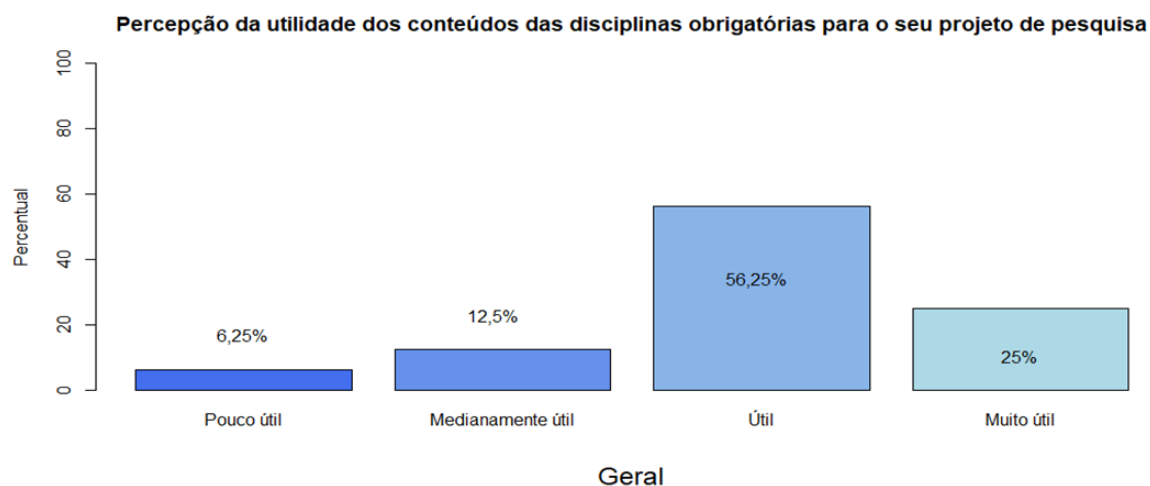
▶ Métodos:

- Sistematização das informações que compõem as ementas da PGSC (MA e D).
- Questionário para docentes que participam nas disciplinas obrigatórias em 2017.
- Questionário para alunos do mestrado ingressantes em 2017.
- Aplicação durante a segunda quinzena de março – via Google formulários
- Preenchimento não obrigatório e anônimo

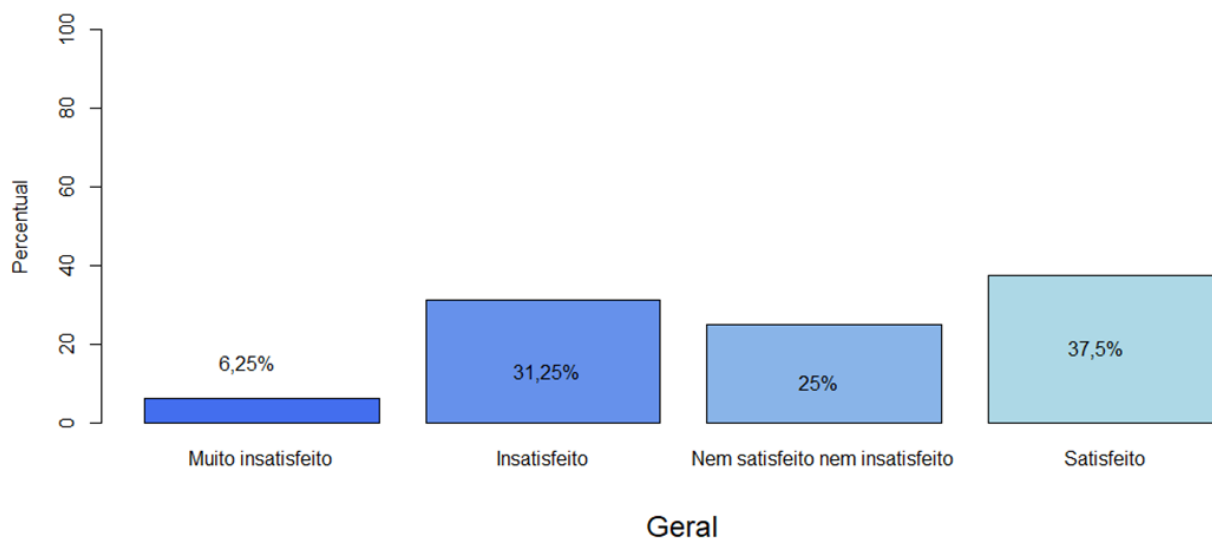
## DOCENTES

- ▶ Grau de satisfação com a disciplina (programa, ensino): predomina a satisfação (parcial ou plena) em quase 80%, 20% se diz “insatisfeito”
- ▶ Grau de satisfação com as formas de avaliação das disciplinas: 14% se considera “insatisfeito” (parcial ou plenamente), e 17,2% disse não estar “nem satisfeito nem insatisfeito”
- ▶ Grau de articulação da disciplina com as demais obrigatórias da área de concentração: predomina a percepção de articulação (de muito a medianamente articulada = 75,87%)
- ▶ Potencial dos conteúdos da disciplina para alunos das outras áreas de concentração: predomina a percepção de utilidade (muito útil = 37,93; potencialmente útil = 48,28)

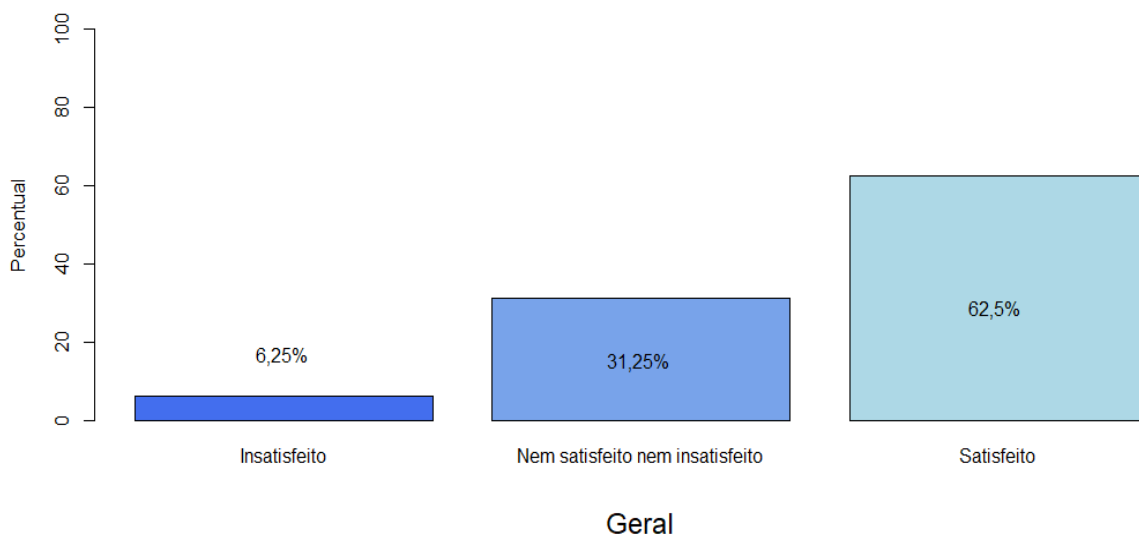
## DISCENTES



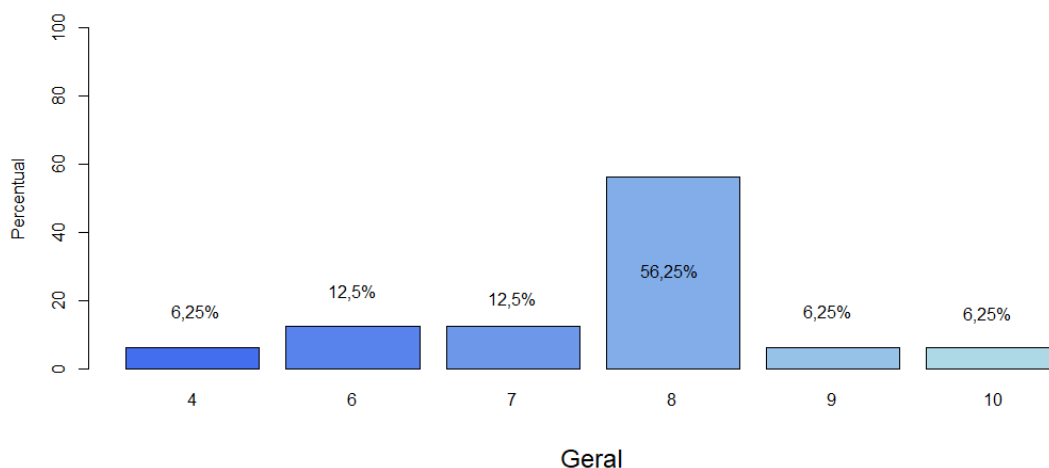
### Grau de satisfação com a forma da avaliação adotada nas disciplinas



### Grau de satisfação sobre a adequação dos métodos de ensino empregados nas disciplinas obrigatórias



Grau de satisfação com o ensino do programa em geral (1 a 10)



#### Encaminhamentos:

- Realização de reunião em maio/18 no IMS para aprofundar o conhecimento a respeito do debate em torno da construção de PPPs e currículos. Reunião de aprofundamento visando o preparo de um encontro maior em junho para dar continuidade ao processo de construção do PPP.
- Em conjunto com o GT de acesso e permanência se encaminhou a criação de uma comissão que irá aprofundar-se em pontos críticos do edital para avaliar questões referentes ao acesso.

#### 2.5 - GT ACESSO E PERMANÊNCIA

- OBJETIVO: Democratizar o acesso para garantir a diversidade
- ▶ **Desburocratizar o sistema de cotas** (urgente excluir a exigência de comprovação do currículo para inscrição de candidatos cotistas na seleção)

- ▶ **Efetivar o sistema de cotas no doutorado** (barreira do modelo tutorial)
  
- ▶ **Revisão do edital de seleção com vistas a maior transparência e clareza**
  - Divulgação dos critérios de avaliação das etapas, do funcionamento das cotas e da disponibilidade e critérios de distribuição de bolsas (mesmo que seja estimativa)
  
- ▶ **Rever pontos problemáticos do processo seletivo:**
  - Facilitar a inscrição (envio dos documentos pelos correios); redução do período do processo seletivo (concentrar provas); possibilidade de entrevista à distância;
  - Provas de línguas (escolha do idioma, caráter eliminatório e uso de dicionário);
  - Prova escrita (tempo de prova; possibilidade de segunda língua para estrangeiros);
  - Análise de currículo, carta de intenções e projeto (definição e divulgação de critérios para pontuação no edital; currículo não pode ser eliminatório no Mestrado nem no Doutorado);
  - Divulgação pública de notas e resultados em todas as etapas;
  - Divulgação de um padrão de respostas – “gabarito” (questões de prova específica)
  
- ▶ **Aprimorar a assistência estudantil para garantir a permanência:**
  - Critérios de distribuição de bolsas

- Avanços nos últimos anos (ampliação da bolsa de doutorado para 4 anos; gestão da fila de espera; acolhimento e resolução de problemas dos bolsistas FAPERJ);
- Definir critérios socioeconômicos como prioritários para a distribuição, em coerência com a perspectiva de garantir a inclusão e a diversidade.
- Apoio financeiro para participação em eventos
  - Elaborar e divulgar instrutivos sobre solicitação do apoio e prestação de contas;
  - Revisar critérios de prioridade para financiamento.
- Institucionalizar a mediação de conflitos
  - Com participação de docentes das três áreas de concentração;
  - Demandas: realizar mediações a respeito de conflitos em relações entre orientadores e orientados; mediar a troca de orientador em casos de necessidade; acolher estudantes em condições de sofrimento psicossocial (Obs.: não é atendimento psicológico ou de assistência social no IMS)
- Prevenção de conflitos
  - Amadurecimento da escolha dos orientandos/orientadores no mestrado nas três áreas de concentração (flexibilizar definição até final do 1º semestre)

► **Interfaces com GT Ensino que se refletem na permanência**

- Atualização/qualificação de docentes quanto às metodologias ativas de ensino-aprendizagem;
- Desenvolvimento de métodos de avaliação nas disciplinas que sejam mais processuais, e não apenas provas ou trabalhos finais;
- Garantia do feedback das avaliações aos alunos;
- Avaliação periódica formal dos alunos sobre as disciplinas, a ser analisada pelo respectivo departamento visando o acompanhamento e promoção da qualidade da prática docente.

► **Outros encaminhamentos:**

- Continuidade do GT, com abertura para agregar novos membros;
- Qualificação do relatório da pesquisa *estudantes atuais* e análise *pesquisa egressos*;
- “Comissão”\* de revisão do edital de seleção;
- “Comissão”\* de revisão dos critérios de elegibilidade de bolsistas;
- Interlocução com GT Ensino para organização de um sistema de informação permanente com coleta de dados junto aos discentes, vinculada à matrícula.

\*seus produtos subsidiarão a Comissão de Pós-graduação (avaliar o que será possível para a próxima seleção e turma 2019 e o que será a médio/longo prazo)





### 3. Considerações finais

O Seminário Estratégico de 2018 permitiu realizar uma ampla avaliação do Instituto, a partir dos temas trabalhados por cada GT, e as propostas apresentadas apontaram necessidades e caminhos para o aprimoramento institucional e acadêmico do IMS. Neste sentido, o Seminário cumpriu seu papel como orientador das atividades propostas para implementação do trabalho docente e de pesquisa, associado à relação com o corpo discente.

Após o Seminário, a maior parte dos GTs foi mantida, com maior ou menor grau de atuação. Alguns dos encaminhamentos indicados já foram incorporados em nossa rotina, como por exemplo: (i) o GT Pesquisa deu origem à Coordenação de Pesquisa; (ii) os GTs Currículo e Ensino, e Comunicação, se transformaram em Projetos de Extensão registrados na SR-3; (iii) a discussão realizada no Seminário induziu a finalização da revisão dos Regulamentos da Pós-Graduação (acadêmico e profissional); (iv) algumas propostas do GT Acesso e permanência foram incorporadas nos últimos editais de seleção de Mestrado e Doutorado; (v) quanto à reorganização institucional, de forma mais lenta do que o esperado, a informatização da secretaria vem avançando; (vi) em relação ao CEPESC, a Direção tem se empenhado para que o convênio com a Universidade seja assinado; (vi) reorganização da secretaria da Direção e da Editoria da Physis.



**Seminário Estratégico do Instituto de  
Medicina Social/UERJ - 9 a 11 de abril de 2018**

<b>9 de abril - Local: Centro Cultural Banco do Brasil</b>		
9:00 - 9:30	<b>Abertura</b>  <b>Palestra: O ensino de saúde coletiva no Brasil</b>	Mario Sergio Carneiro (CBIO/UERJ) Gulnar Azevedo e Silva Naomar de Almeida Filho (UFSB)
9:30 - 11:00	<b>Acesso e permanência</b> <b>Apresentação do GT e Discussão</b>	<i>Debatedores:</i> André Lazaro (FCS/UERJ) Moacir Palmeira (Museu Nacional)
11:10 - 12:40	<b>Pesquisa</b> <b>Apresentação do GT e Discussão</b>	<i>Debatedores:</i> Reinaldo Guimarães (IMS/UERJ) Egberto de Moura (SR2/UERJ) Dina Czeresnia (FIOCRUZ)
14:00 - 15:30	<b>Ensino</b> <b>Apresentação do GT e Discussão</b>	<i>Debatedores:</i> Cristiani V Machado (FIOCRUZ) Egberto de Moura (SR2/UERJ)
15:30 - 16:30	<b>Publicações</b> <b>Apresentação do GT e Discussão</b>	<i>Debatedores:</i> Ítalo Moriconi (IL/UERJ) Luciana Lima (FIOCRUZ)
16:40 - 17:40	<b>Comunicação</b> <b>Apresentação do GT e Discussão</b>	<i>Debatedores:</i> João Feres (IESP/UERJ) Rogerio Lannes Rocha (FIOCRUZ)
<b>10 de abril - Local: Centro Cultural Banco do Brasil</b>		
9:00 - 9:30	<b>Reorganização institucional: necessidades atuais</b> <b>Apresentação do GT</b>	GT Reorganização Institucional
9:30 - 12:30	<b>Discussão em grupo</b> <b>Grupo 1: Ensino</b> <b>Grupo 2: Pesquisa e Publicações</b> <b>Grupo 3: Acesso e permanência/Comunicação</b>	Todos
14:00 - 17:00	<b>Continuação da discussão em grupo</b>	Todos



<b>11 de abril - Local: Auditório IMS</b>		
9:00 - 13:00	<b>Apresentação das propostas feitas por cada grupo</b>	Todos
13:00 - 13:30	<b>Fechamento/Brunch</b>	Direção e Coordenação CPG-IMS Gastão Wagner (ABRASCO- UNICAMP)